

Řeka Orlice – využití vodní energie, obce od Trčkova po Podlesí

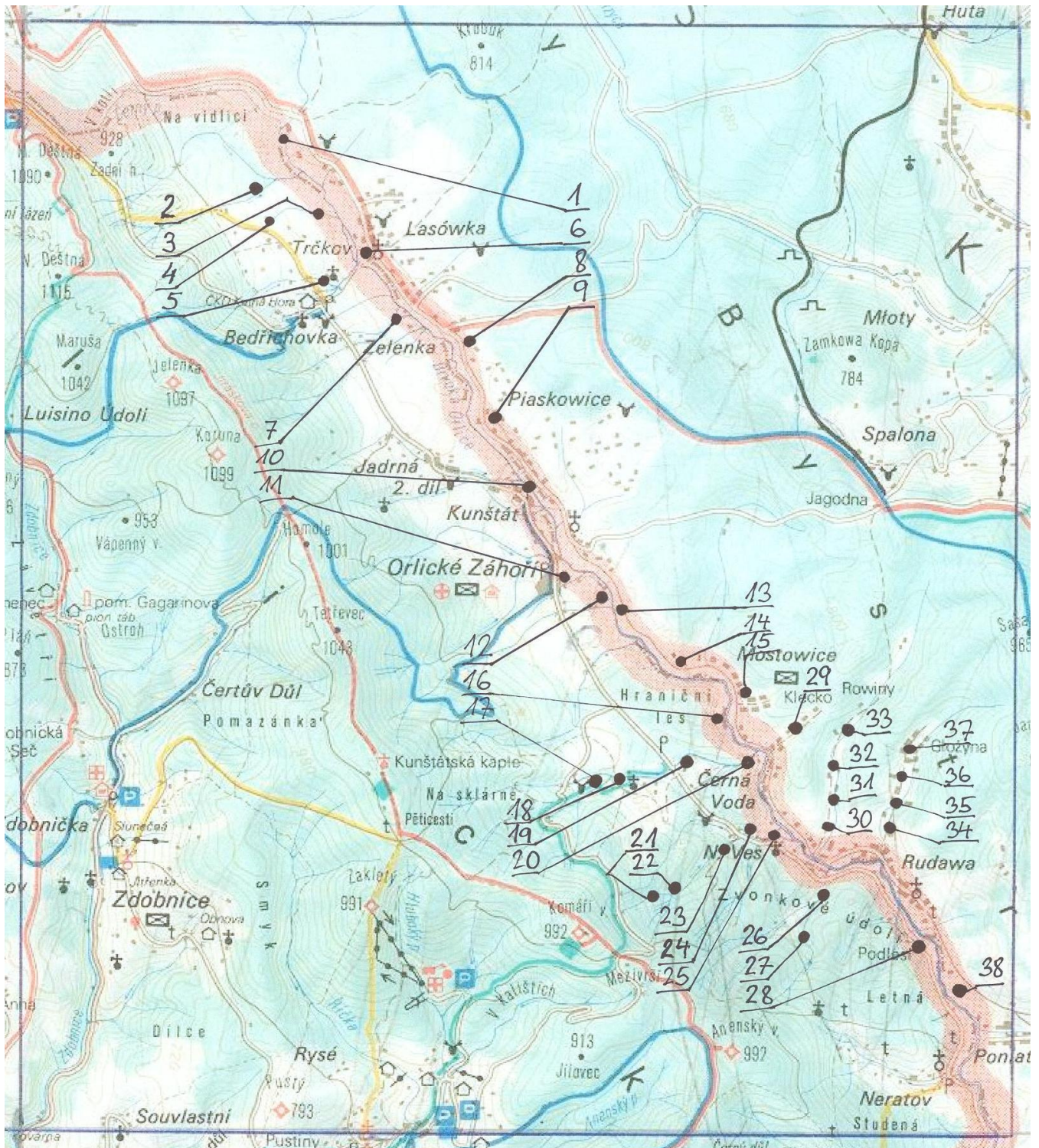
(19.století a 1.polovina 2o. století)

Řeka Orlice byla v našem regionu významným bezplatným zdrojem vodní energie pro průmyslové a řemeslné provozovny a zemědělská stavení. Z historických pramenů a vyprávění zjišťujeme, že zde bylo v činnosti 37 vodních kol. Byly tak vytvořeny pracovní příležitosti pro více jak tisíc obyvatel a tato vodní díla přispěla k rozvoji řemeslné a zemědělské výroby.

Voda z Orlice byla na vodní kola naváděna samostatným regulovatelným náhonem. K pohonu sloužily též přítoky z kopců a to pomocí náhonů nebo byla voda shromážděována do větších jímek a dle potřeby odváděna na vodní kola. Větší vodní kolo umožnilo svým výkonem pohon rámových pil (katrů) a zajistila tak provoz dřevozpracujících provozoven a mlýnů. Menší vodní kola poháněla např. truhlárny, zemědělské stroje a stroje na výrobu dřevěné dýhy a loupků. Sloužily též k výrobě el. energie pro osvětlení části obce nebo pouze jednotlivých domů. Počet všech vodních pohonů již nelze zpětně zaevidovat.

V 19. století páry bylo i v naší chudé oblasti v průmyslových objektech instalováno 5 parních strojů. Pro pohon byly též vyžívány vodní turbíny a v zemědělských objektech již dříve jednoduché žentoury. Až po roce 1925-30 sloužily k pohonu menších provozoven a hospodářských strojů motory ve formě různých „stabiláků“. Elektrické motory byly požívány až po zavedení el. proudu, tj. na německé straně cca v roce 1934 a na naší straně cca 1940 – 41. Zajímavostí je, že v obcích byl též využíván vodní trkač sloužící k dopravě vody do výše položených stavení. Charakteristický byl zvuk trkačů a uvádělo se, že vytlačí 1/10 napouštěné vody. V Černé Vodě byla tímto způsobem např. zásobována 3 stavení.

Níže uvádím přehled dosud známých provozoven, kde byla využívána energie vodních toků. Na přiložené mapě vše zaznamenáno ve směru toku řeky Orlice.



1. Pila Lasówka (Keiserswalde)
2. Vodní pohon – zpracování dřeva ?
3. Pila v Trčkově (Dörner)
4. Mlýn Trčkov
5. Truhlárna
6. Lasówka – sklárna a brusírna skla Pankratz,těž parní stroj
7. Mlýn v Zelence (Wenzel,2 x vodní kolo)
8. Piaskowice (Friedrichsgrund),součást brusírny Holub
9. Piaskowice,brusírna skla L. a O. Holub,těž parní stroj
10. Kunštátský mlýn
11. Kunštát,mlýn Roth
12. Parní pila Kunštát, později Dřevotvar, těž parní stroj a turbína
13. Mostowice (Langenbrück), výroba dřevěných hraček
14. Mostowice, pila Zwiener
15. Mostowice,mlýn Peuker
16. Černá Voda, pila Wixa ?
17. Černá Voda,mlýn a katr na přítoku pod Zámečkem
18. Černá Voda,přítok nad školou, vodní turbína a výroba el.proudu
19. Černá Voda,na přítoku pohon provozovny Langer
20. Černá Voda, mlýn u Orlice
21. Nová Ves,mlýn Dörner
22. Nová Ves,turbína, zpracování dřeva
23. Nová Ves,pohon truhlárny Scheitz
24. Nová Ves,pohon zem.strojů(Sachr)
25. Nová Ves, mlýn a zpracování dřeva,Schwarzer
26. Nová Ves (Zvonkové údolí),vodní turbína,výroba el.proudu
27. Nová Ves, pohon zem. strojů(Künzel)
28. Podlesí,výroba nábytku atd.,3x vodní kolo, parní stroj
29. Rudawa (Stuhlseifen),pohon zem. Strojů
30. Rudawa ,katr,zprac. dřeva
31. Rudawa,katr, zprac.dřeva
32. Rudawa, mlýn
33. Rudawa, výroba dřevěných kol (kolář)
34. Rudawa, výroba dřevěných loupků a dých
35. Rudawa, výroba dřevěných loupků a dých
36. Rudawa, výroba dřevěných loupků a dých

37. Rudawa, mlýn

38. Poniatow,(Peucker),továrna - parní stroj a turbína

Červenec 2011

Breiter H.,Jehlička R.